

Please read and save these instructions. Read carefully before attempting to assemble, install, operate or maintain the product described. Protect yourself and others by observing all safety information. Failure to comply with instructions could result in personal injury and/or property damage! Retain instructions for future reference.



Airless Paint Sprayers

Assembly Instructions

LIGHT DUTY CART MODELS

Tools required: 7/16" Wrench or adjustable
11/16" Wrench or adjustable
Hammer

1. Open packaging and check contents against packing list on hardware pack.
2. Stand pump upright and hold steady. Attach axle to cart legs by inserting pre-assembled bolts into holes in cart legs. Secure with one 1/4" - 20 nut on each bolt. Use 7/16" wrench to tighten (See Figure 1).

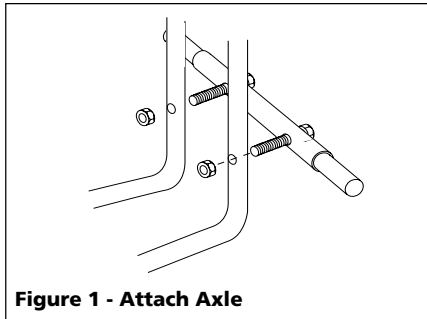


Figure 1 - Attach Axle

3. Slide one 5/8" I.D. washer and wheel on to each end of the axle. Using a hammer, tap a pal nut onto each end of the axle to retain the wheels (See Figure 2).

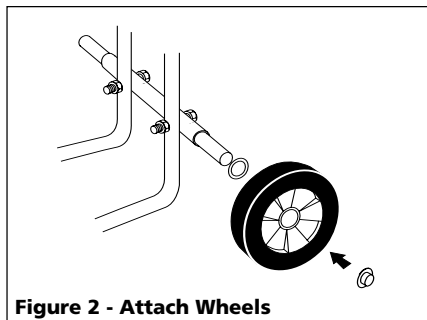


Figure 2 - Attach Wheels

4. Slide handle on to cart. Insert pre-assembled bolts into holes. Secure with one nut on each bolt. Use a

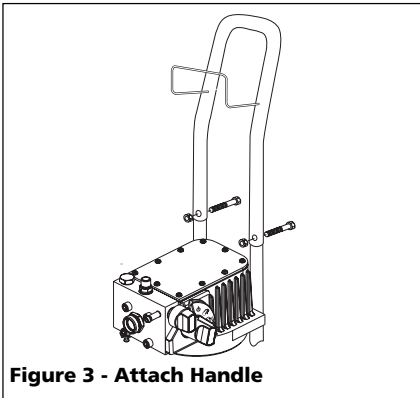


Figure 3 - Attach Handle

wrench to tighten. Hose rack should be facing the pump (See Figure 3).

5. Attach high pressure hose to pump and spray gun using a 11/16" wrench (See Figure 4). Do not attach suction assembly at this time.

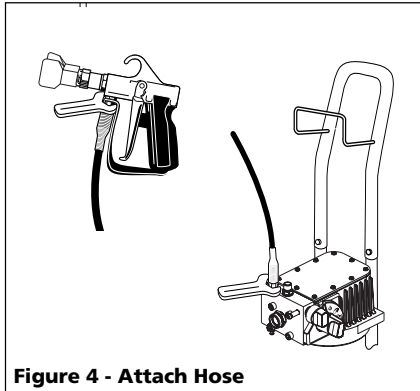


Figure 4 - Attach Hose

Assembly Instructions

HEAVY DUTY CART MODELS

1. Place washer from parts pack onto axle.
2. Place wheel onto axle with side with the longest hub going on first.
3. Place another washer on the axle.
4. Place cotter pin through hole in the end of the axle.
5. Repeat for the other side (See Figure 5).

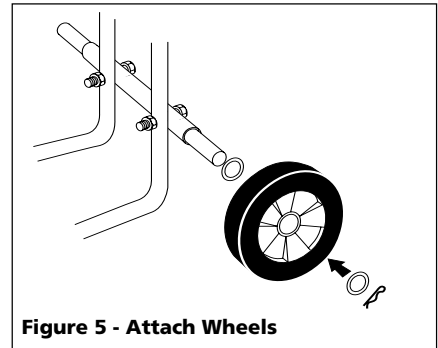


Figure 5 - Attach Wheels

6. Slide the two ends of the handle over the two ends of the bottom frame. The bend in the handle should be away from the unit.
7. Stand behind the unit and reach over the handle to grip the ends at the bottom of the handle. Push down on the handle (See Figure 6).
8. When the handle is all the way down insert bolt into aligned holes, then secure and tighten the nut onto the bolt.

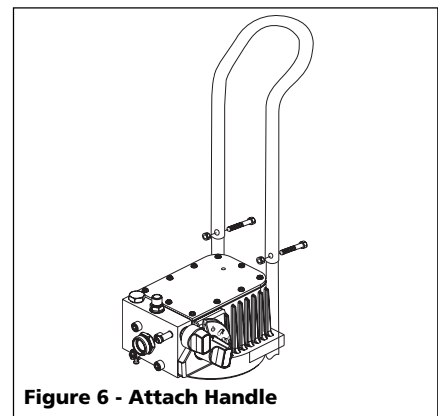


Figure 6 - Attach Handle

9. Place bucket hook over top of frame with the hook to the outside of the frame.
10. Line up the two holes in the bucket hook with the two holes in the top of the frame (See Figure 7).

Assembly (Continued)

NOTICE *If using a power tool to drive the screws, do not apply too much torque. These are self-tapping screws and will strip out the frame if too much torque is applied.*

11. Drive the two screws provided through the bucket hook and into the frame with a straight screwdriver or a 5/16" nut driver.

Do not attach the suction assembly at this time.

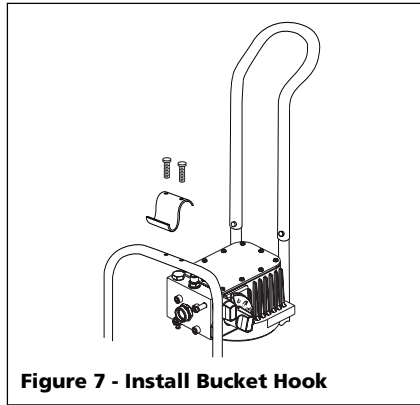


Figure 7 - Install Bucket Hook

Replacement Parts List

| Ref. No. | Description | Part Number | Qty. | Ref. No. | Description | Part Number | Qty. |
|----------|---|-------------|------|-------------|---------------------------------------|-------------|------|
| 1 | Stand handle | AL172304AV | 1 | 24 | Pump block (Incl. all washers) | AL042413SV | 1 |
| 2 | Handle bolt | AL152201AV | 2 | 25 | Inlet valve assembly | AL165400SV | 1 |
| 3 | Hose rack | AL066101AV | 1 | 26 | Pushbutton seal | AL162000AV | 1 |
| 3A | Hose rack kit (includes pal nuts) | AL181800SV | 1 | 27 | Outlet push/pull assy. | AL159500SV | 1 |
| 4 | Handle (Includes hose rack) | AL066021SV | 1 | 28 | Prime/Spray valve assembly | AL132100SV | 1 |
| 5 | Axle (Includes bolts) | AL066030SV | 1 | 29 | Check valve kit | AL163200SV | 1 |
| 6 | Washer | ST090200AV | 2 | 30 | Pressure valve assembly | AL131401SV | 1 |
| 7 | Wheel | WA002601AV | 2 | 31 | Housing kit (Includes 20,29, & 30) | See chart | 1 |
| 8 | Pal nut | AL066300AV | 2 | 32 | Eccentric and bearing kit | See chart | 1 |
| 9 | Nut | AL060000AV | 2 | 33 | Faceplate gasket | AL013702AV | 1 |
| 10 | By-Pass tube and clamp | AL174300SV | 1 | 34 | Cast faceplate | AL045102AV | 1 |
| 11 | Suction tube assembly (Includes tube and connectors) | AL138400SV | 1 | 35 | Block bolts | MJ103910AV | 4 |
| 12 | Suction bell assy. (Includes filter) | AL111000SV | 1 | * | Shaft seal | AL045503AV | 1 |
| 13 | Bucket hook (black) | AL136200AD | 1 | * | Motor | See chart | 1 |
| 13A | Bucket hook (blue) | AL136205AD | 1 | * Not shown | | | |
| 14 | Screws | HP007117AV | 4 | | | | |
| 15 | Handle (Includes hose rack) | AL139200SV | 1 | | | | |
| 16 | Washer | AL136000AV | 2 | | | | |
| 17 | Cotter pin | AL149700AV | 2 | | | | |
| 18 | Wheel | WA002602AV | 2 | | | | |
| 19 | Faceplate screws | HP007118AV | 1 | | | | |
| 20 | Piston kit | AL131502SV | 1 | | | | |
| 21 | Diaphragm kit (Check valve kit included) | See chart | 1 | | | | |
| 22 | Hose adapter (Includes washer) | AL104700SV | 1 | | | | |
| 23 | Outlet valve assembly | AL129600SV | 1 | | | | |

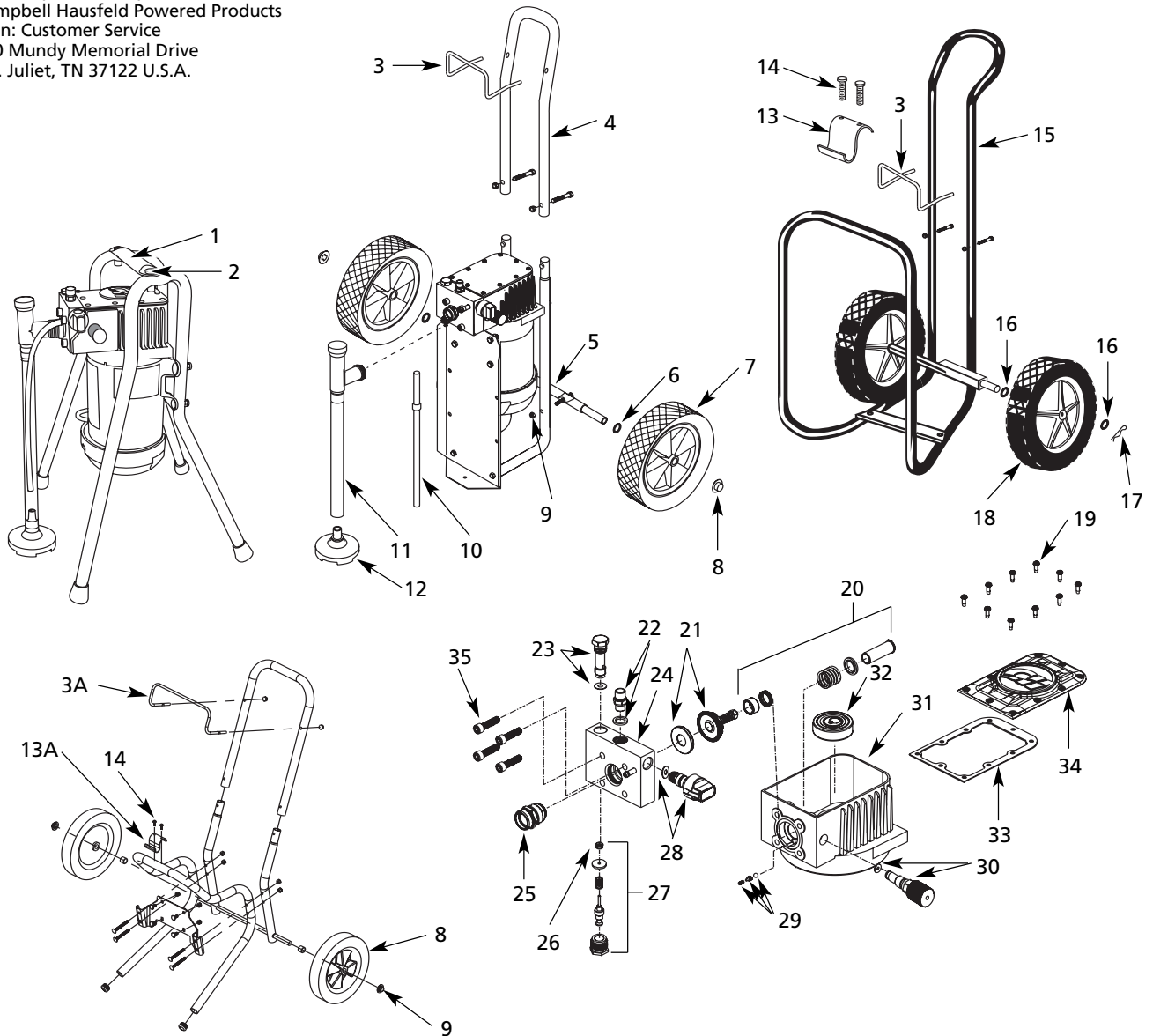
For Replacement Parts and Accessories, Contact Your Local Service Center or Call 1-800-626-4401

Please provide the following information:

- Model number
- Serial number
- Part description and number as shown in parts list

Address parts correspondence:

Campbell Hausfeld Powered Products
Attn: Customer Service
100 Mundy Memorial Drive
Mt. Juliet, TN 37122 U.S.A.



Specifications

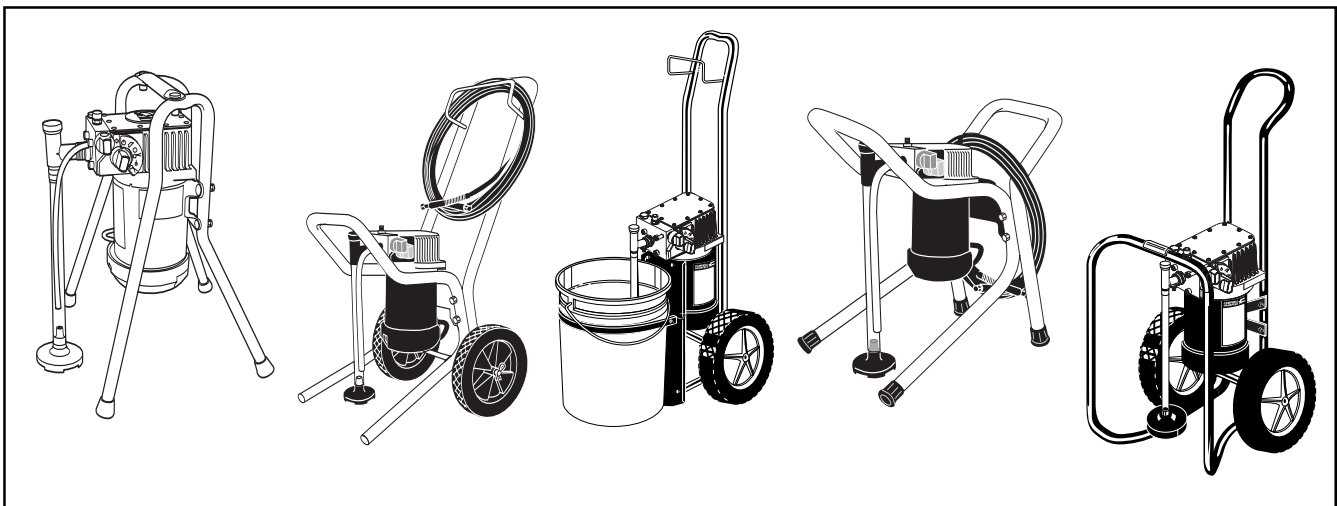
| Operating Pressure | Model A - D Power Requirements | Model E & F Power Requirements | Safety Features |
|--------------------|---|--|--|
| 0-3000 psi | 115 Volts AC 60 Hz 15Amps Min. circuit | 220 - 240 Volts AC 50 Hz 2.5Amps Min. circuit | Spray gun trigger lock Spray gun trigger guard Spray gun pressure diffuser Prime/Spray valve over pressure relief |

| Model | Weight (lbs.) | Capacity (GPM) @ 0 PSI | Capacity (GPM) @ 2000 PSI | Maximum Hose Length | Maximum Tip Size |
|-----------|---------------|---------------------------|------------------------------|---------------------|------------------|
| PS2###A | 49 * | .40 | .24 | 75' | .015" |
| PS2###B/E | 49 * | .42 | .26 | 100' | .015" |
| PS2###C/F | 55 * | .50 | .31 | 150' | .017" |
| PS2###D | 55 * | .60 | .43 | 200' | .019" |

* Weight does not include mounting

| Model | Weg Motor Kit | Emerson Motor Kit | Housing Kit Weg | Housing Kit Emerson- | Diaphragm Kit | Eccentric/Bearing | Pressure Valve Kit |
|--------|---------------|-------------------|-----------------|----------------------|---------------|-------------------|--------------------|
| PS###A | MC014501SV | MC014304SV | AL133507SV | AL133507SV- | AL125904SV | AL116203SV | AL131401SV |
| PS###B | MC014500SV | MC014300SV | AL133507SV | AL133507SV- | AL125905SV | AL116200SV | AL131401SV |
| PS###C | MC014502SV | MC014301SV | AL133507SV | AL133507SV- | AL125906SV | AL116201SV | AL131401SV |
| PS###D | MC014503SV | MC014303SV | AL173304SV | AL173304SV- | AL173700SV | AL116204SV | AL131403SV |
| PS###E | MC014520SV | MC014401SV | AL133507SV | AL133507SV- | AL125905SV | AL116200SV | AL131401SV |
| PS###F | MC014521SV | MC014402SV | AL133507SV | AL133507SV- | AL125906SV | AL116201SV | AL131401SV |

NOTE: All check valve kits come with the diaphragms.



Por favor, leia e guarde essas instruções. Leia com atenção antes de tentar montar, instalar, utilizar ou fazer manutenção no produto descrito. Proteja a si mesmo e outras pessoas observando todas as informações de segurança, caso contrário podem ocorrer lesões pessoais e/ou danos materiais! Guarde essas instruções para futuras consultas.



Pistolas de Pintura Sem Ar

Instruções de Montagem

MODELOS DE CARRINHO PARA TRABALHOS LEVES

Ferramentas necessárias: Chave de 11,1 mm (7/16") ou chave inglesa; chave de 17,5 mm (11/16") ou chave inglesa ou martelo ajustável

1. Abra a embalagem e verifique se o conteúdo está completo de acordo com a lista de peças.
2. Coloque a bomba em posição vertical e segure-a com firmeza. Conecte o eixo à base do carrinho inserindo os parafusos pré-montados nos orifícios ali existentes. Fixe cada parafuso com uma porca de 6,4 mm (1/4") - 20. Use a chave de 11,1 mm (7/16") para apertar (Veja a Figura 1).

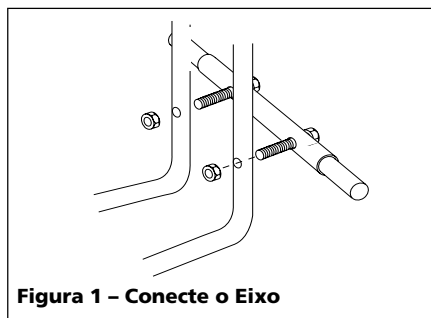


Figura 1 - Conecte o Eixo

3. Coloque uma arruela de 15,9 mm (5/8") de diâmetro interno e uma roda em cada extremidade do eixo. Usando um martelo, coloque uma porca em cada extremidade do eixo para sustentar as rodas (Veja a Figura 2).

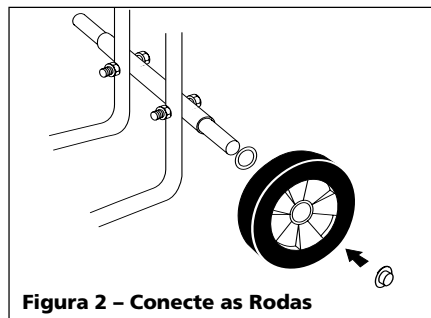


Figura 2 - Conecte as Rodas

4. Coloque o cabo do carrinho. Introduza os parafusos pré-montados nos orifícios. Fixe cada parafuso com uma porca. Use uma chave para apertar. O porta-mangueira deve estar de frente para a bomba (Veja a Figura 3).

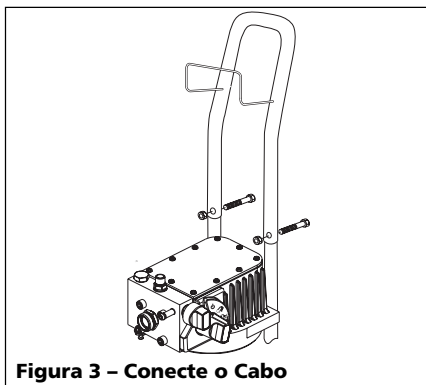


Figura 3 - Conecte o Cabo

5. Conecte a mangueira de alta pressão à bomba e à pistola e usando uma chave de 17,5 mm (11/16") (Veja a Figura 4). Não conecte ainda o sistema de sucção.

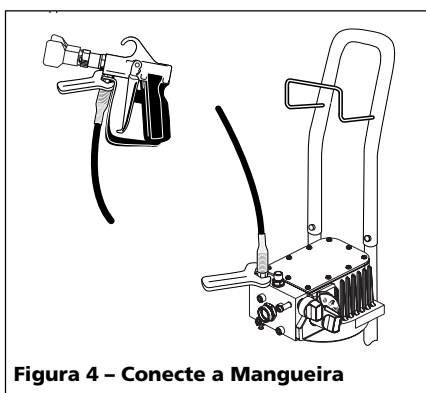


Figura 4 - Conecte a Mangueira

Instruções de Montagem

MODELOS DE CARRINHO PARA TRABALHOS PESADOS

1. Coloque no eixo as arruelas que vêm na embalagem.
2. Coloque no eixo a roda primeiramente com o lado de maior protuberância voltada para dentro.

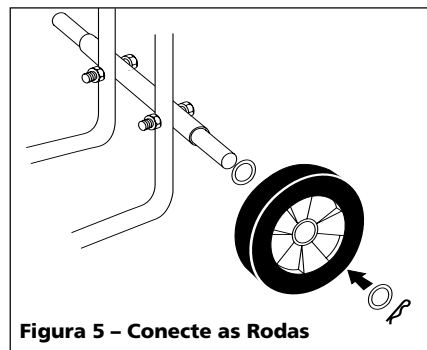


Figura 5 - Conecte as Rodas

3. Coloque uma outra arruela no eixo.
4. Coloque o contrapino no orifício na extremidade do eixo.
5. Faça o mesmo no outro lado (Veja a Figura 5).
6. Coloque as duas extremidades do cabo sobre as duas extremidades da estrutura inferior. A parte curva do cabo deve ficar afastada da unidade como mostrado na figura.
7. Fique atrás da unidade e alcance o cabo para segurar as extremidades na parte inferior do cabo. Aperte o cabo para baixo (Veja a Figura 6).
8. Quando o cabo estiver totalmente para baixo, introduza a porca nos orifícios alinhados e a seguir fixe e aperte a porca ao parafuso.
9. Coloque a abraçadeira da caçamba (cuba) por cima da base da unidade e voltada para fora.

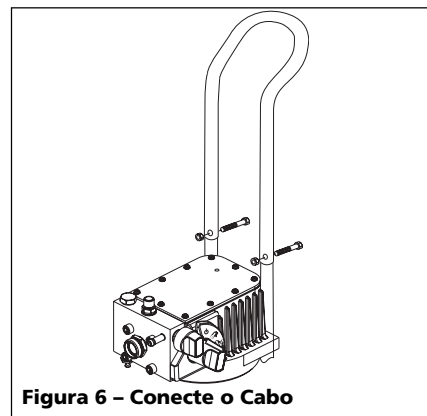


Figura 6 - Conecte o Cabo

Montagem (Continuação)

10. Alinhe os dois orifícios da abraçadeira da caçamba com os dois orifícios na parte superior da estrutura da unidade (Veja a Figura 7).

NOTA

Se estiver usando uma ferramenta elétrica para apertar os parafusos, não aperte-os excessivamente. Estes parafusos são auto-rosqueáveis e podem danificar a estrutura caso sejam apertados exageradamente.

11. Coloque os dois parafusos fornecidos na abraçadeira da caçamba e na estrutura usando para isso uma chave de fenda reta ou uma chave de porcas de 8 mm (5/16").

Não conecte ainda o sistema de sucção.

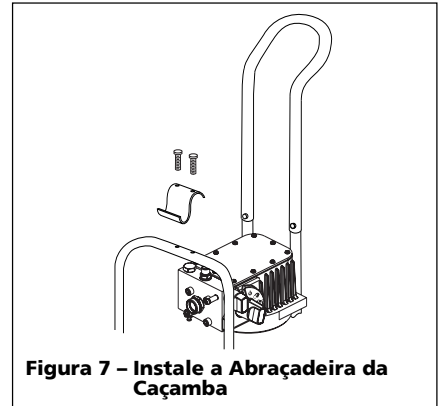


Figura 7 – Instale a Abraçadeira da Caçamba

Lista de Peças de Reposição

| No de Ref. | Descrição | Número da Peça | Quant. |
|------------|--|----------------|--------|
| 1 | Cabo de Suporte | AL172304AV | 1 |
| 2 | Parafuso do Cabo | AL152201AV | 2 |
| 3 | Porta-Mangueira | AL066101AV | 1 |
| 3A | Kit do Porta-Mangueira (inclui porcas) | AL181800SV | 1 |
| 4 | Cabo (Inclui o porta-mangueira) | AL066021SV | 1 |
| 5 | Eixo (Inclui porcas) | AL066030SV | 1 |
| 6 | Arruela | ST090200AV | 2 |
| 7 | Roda | WA002601AV | 2 |
| 8 | Porca | AL066300AV | 2 |
| 9 | Porca | AL060000AV | 2 |
| 10 | Tubo e grampo lateral | AL174300SV | 1 |
| 11 | Sistema do tubo de sucção (Inclui tubo e conectores) | AL138400SV | 1 |
| 12 | Sistema do cone de sucção (Inclui filtro) | AL111000SV | 1 |
| 13 | Abraçadeira da caçamba (preta) | AL136200AD | 1 |
| 13A | Abraçadeira da caçamba (azul) | AL136205AD | 1 |
| 14 | Parafusos | HP007117AV | 4 |
| 15 | Cabo (Inclui porta-mangueira) | AL139200SV | 1 |
| 16 | Arruela | AL136000AV | 2 |
| 17 | Contrapino | AL149700AV | 2 |
| 18 | Roda | WA002602AV | 2 |
| 19 | Parafusos da placa | HP007118AV | 1 |
| 20 | Kit do êmbolo | AL131502SV | 1 |

| No de Ref. | Descrição | Número da Peça | Quant. |
|------------|--|----------------|--------|
| 21 | Kit do Diafragma (Não inclui o kit da válvula de retenção) | Veja o quadro | 1 |
| 22 | Adaptador da mangueira (Inclui arruela) | AL104700SV | 1 |
| 23 | Sistema da válvula de saída | AL129600SV | 1 |
| 24 | Bloqueador da bomba (inclui todas as arruelas) | AL042413SV | 1 |
| 25 | Sistema da válvula de entrada | AL165400SV | 1 |
| 26 | Vedador do botão de pressão | AL162000AV | 1 |
| 27 | Sistema do botão de apertar/soltar de descarga | AL159500SV | 1 |
| 28 | Sistema de válvulas Prime/Spray | AL132100SV | 1 |
| 29 | Kit da válvula de retenção | AL163200SV | 1 |
| 30 | Sistema da válvula de pressão | AL131401SV | 1 |
| 31 | Kit da carcaça (Inclui 20,29 e 30) | Veja o quadro | 1 |
| 32 | Kit de excêntrico e mancal | Veja o quadro | 1 |
| 33 | Gaxeta da placa | AL013702AV | 1 |
| 34 | Placa fundida | AL045102AV | 1 |
| 35 | Parafusos de bloqueio | MJ103910AV | 4 |
| * | Selo da coluna | AL045503AV | 1 |
| * | Motor | Veja o quadro | 1 |

* Não mostrado

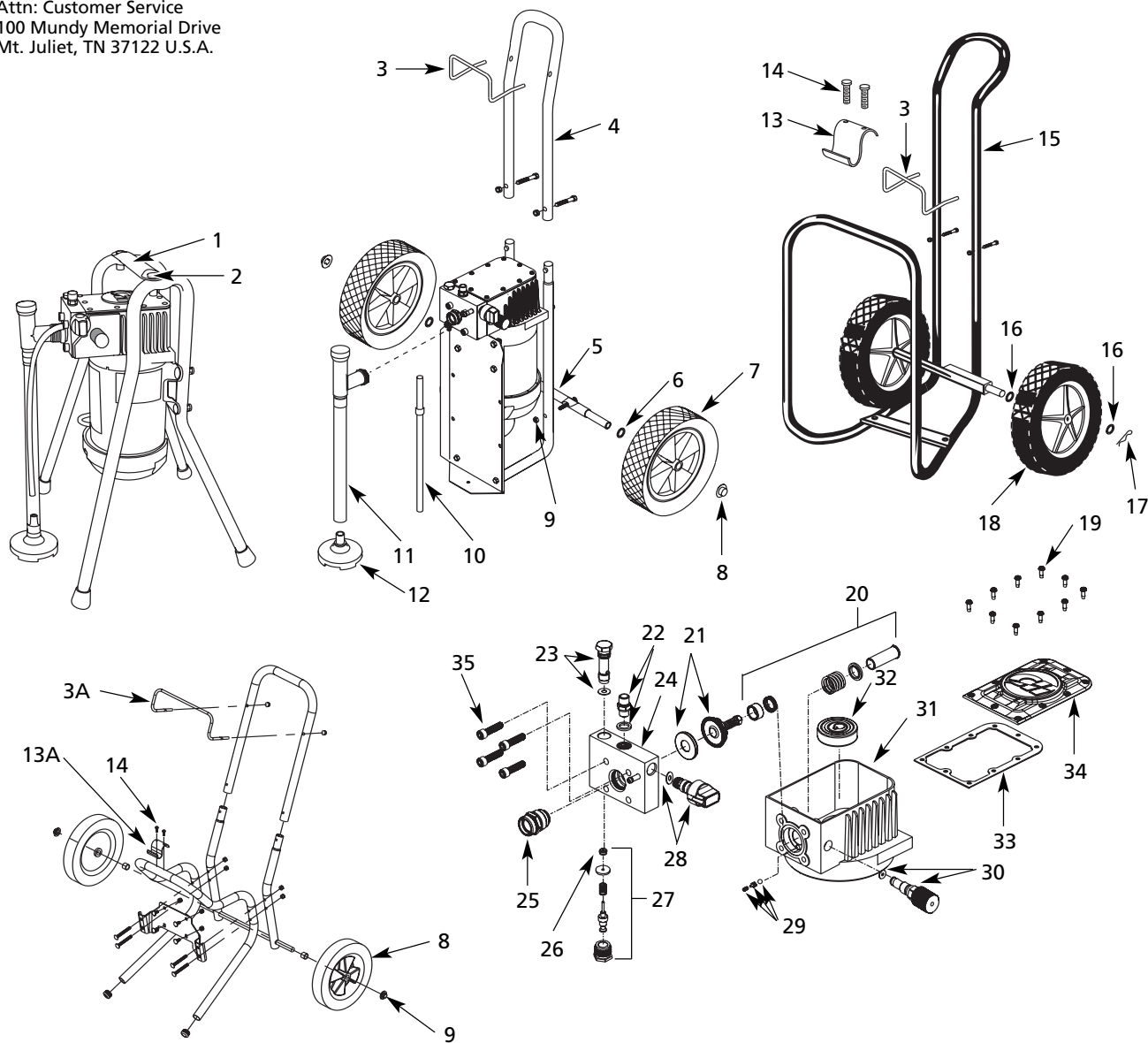
Para solicitar peças de reposição e acessórios, entre em contato com o centro de serviços mais próximo ou ligue para 1-800-626-4401

Forneça as seguintes informações:

- Número do modelo
- Número de série
- Descrição e número da peça segundo a lista de peças

Envie correspondências para:

Campbell Hausfeld Powered Products
Attn: Customer Service
100 Mundy Memorial Drive
Mt. Juliet, TN 37122 U.S.A.



Especificações

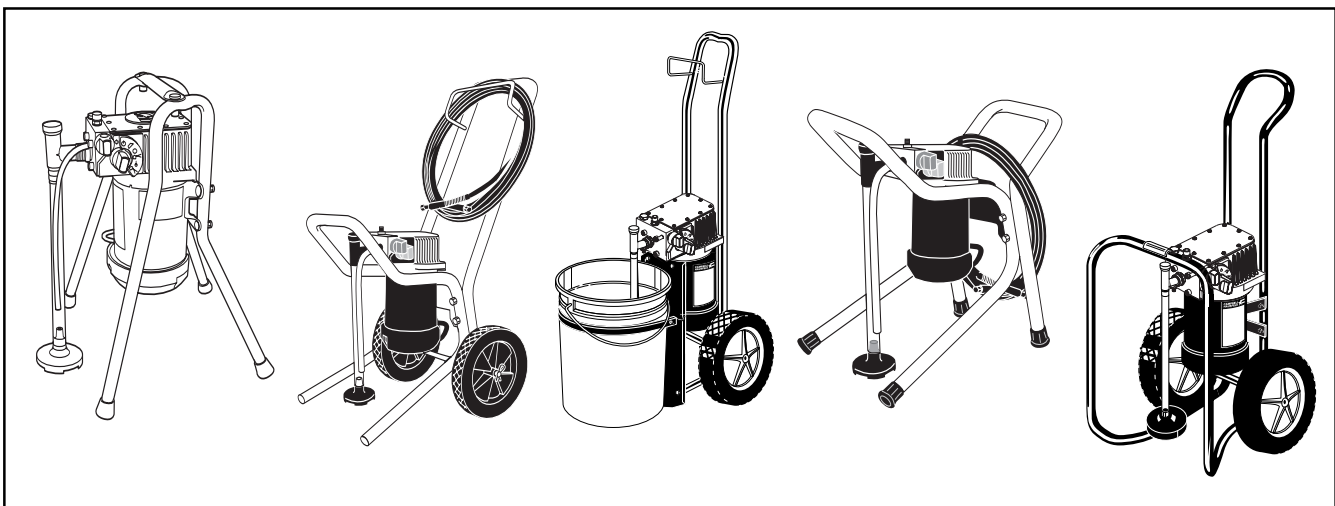
| Pressão de Trabalho | Modelos A – D Energia necessária | Modelos E e F Energia necessária | Sistemas de segurança |
|---------------------|--|--|--|
| 0-206,9 bar | 115 Volts CA 60 Hz 15Amps Circuito Mínimo | 220 - 240 Volts CA 50 Hz 2,5 Amps Circuito Mínimo | Trava do gatilho da pistola Proteção do gatilho da pistola Difusor de pressão da pistola Válvula Prime/Spray de alívio de pressão |

| Modelo | Peso (kg) | Capacidade de Peso (GPM) | | Comprimento Máximo da Mangueira | Tamanho Máximo da Extremidade |
|-----------|-----------|--------------------------|-------------|---------------------------------|-------------------------------|
| | | @ 0 bar | @ 137,9 bar | | |
| PS2###A | 22,23 * | 1,51 | 0,87 | 22,9 m | 0,38 mm (0,015") |
| PS2###B/E | 22,23 * | 1,59 | 0,94 | 30,5 m | 0,38 mm (0,015") |
| PS2###C/F | 24,95 * | 1,89 | 1,13 | 45,7 m | 0,43 mm (0,017") |
| PS2###D | 24,95 * | 2,27 | 1,56 | 60,9 m | 0,48 mm (0,019") |

* Peso não inclui a montagem

| Modelo | Kit de Motor Weg | Kit de Motor Emerson | Kit de Carcaça Weg | Kit de Carcaça Emerson | Kit do Diafragma | Excêntrico/Mancal | Kit de Válvulas de Pressão |
|--------|------------------|----------------------|--------------------|------------------------|------------------|-------------------|----------------------------|
| PS###A | MC014501SV | MC014304SV | AL133507SV | AL133507SV | AL125904SV | AL116203SV | AL131401SV |
| PS###B | MC014500SV | MC014300SV | AL133507SV | AL133507SV | AL125905SV | AL116200SV | AL131401SV |
| PS###C | MC014502SV | MC014301SV | AL133507SV | AL133507SV | AL125906SV | AL116201SV | AL131401SV |
| PS###D | MC014503SV | MC014303SV | AL173304SV | AL173304SV | AL173700SV | AL116204SV | AL131403SV |
| PS###E | MC014520SV | MC014401SV | AL133507SV | AL133507SV | AL125905SV | AL116200SV | AL131401SV |
| PS###F | MC014521SV | MC014402SV | AL133507SV | AL133507SV | AL125906SV | AL116201SV | AL131401SV |

AVISO: Todos os kits de válvulas de retenção são acompanhados de diafragmas.



Sírvase leer y guardar estas instrucciones. Lea con cuidado antes de tratar de armar, instalar, manejar o darle servicio al producto descrito en este manual. Protéjase Ud. y a los demás observando todas las reglas de seguridad. El no seguir las instrucciones podría resultar en heridas y/o daños a su propiedad. Guarde este manual como referencia.



Rociadoras de Pintura Sin Aire

Instrucciones Para El Ensamblaje

MODELOS CON CARRETIILLA DE CROMO

Herramientas necesarias: Llave de 11,1 mm (7/16") o llave inglesa
Llave de 17,5 mm (11/16") o llave inglesa
Martillo

1. Abra el paquete y chequee las piezas a ver si están completas.
2. Coloque la bomba boca arriba y sostengala con firmeza. Conecte el eje a las patas de la carretilla con los pernos que vienen instalados. Asegure cada perno con una tuerca de 6,4 mm (1/4") - 20. Use la llave de 11,1 mm (7/16") para apretarlos (Vea la Figura 1).

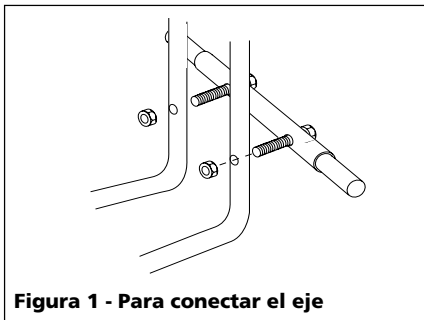


Figura 1 - Para conectar el eje

3. Coloque una arandela de 15,9 mm (5/8") de diámetro interno y una rueda en cada extremo del eje. Con un martillo, coloque una tuerca en cada extremo del eje para sostener las ruedas (Vea la Figura 2).

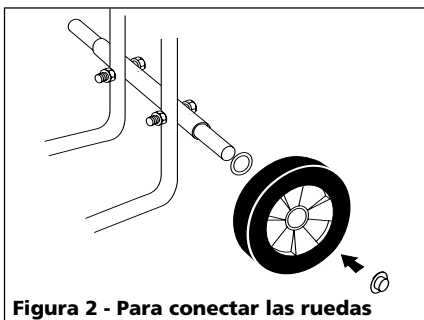


Figura 2 - Para conectar las ruedas

4. Inserte el mango sobre la carretilla. Introduzca los pernos preensamblados en los orificios. Asegure cada perno con una tuerca. Apriete con una llave. El colgador de la manguera debe estar hacia la bomba (Vea la Figura 3).

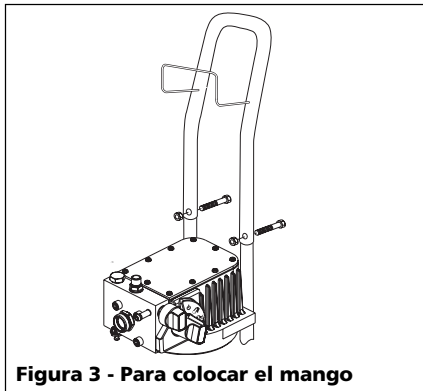


Figura 3 - Para colocar el mango

5. Conecte la manguera de alta presión a la bomba y la pistola con una llave de 17,5 mm (11/16") (Vea la Figura 4). No conecte el sistema de succión aún.

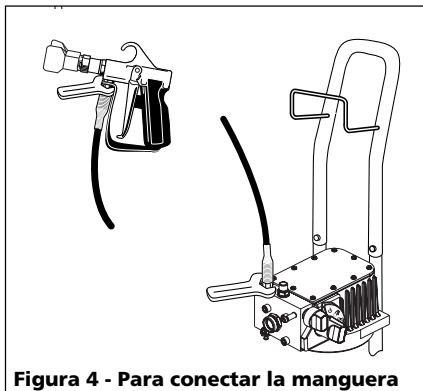


Figura 4 - Para conectar la manguera

Instrucciones Para Ensamblar MODELOS CON CARRETIILLA NEGRA

1. Coloque en el eje las arandelas que vienen en el paquete.
2. Coloque en el eje la rueda con el lado que tenga la pretuberancia más larga hacia adentro.
3. Coloque otra arandela en el eje.
4. Coloque el pasador en el orificio del

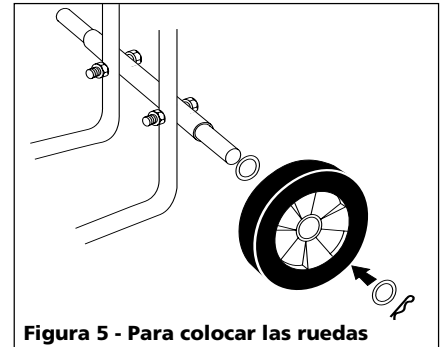


Figura 5 - Para colocar las ruedas

- extremo del eje.
5. Haga lo mismo en el otro lado (vea la figura 5).
6. Coloque los dos extremos del mango dentro de la base inferior. La parte curva debe estar en sentido contrario a la unidad tal como se muestra en la figura.
7. Colóquese detrás de la unidad, alcance el mango y agarre firmemente los extremos al fondo del mango. Presione el mango hacia abajo (ver Figura 6).

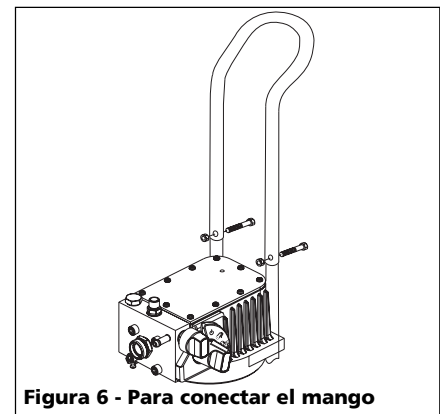


Figura 6 - Para conectar el mango

8. Con el mango completamente abajo, introduzca el perno en los orificios alineados, luego asegúrelo con una tuerca y apriete la tuerca.
9. Coloque la abrazadera del envase (cubo) por encima de la base de la unidad (ésta debe estar hacia afuera).

Instrucciones Para Ensamblar (Continuación)

10. Alinee los orificios del mango del envase con los de la parte superior de la armazón de la unidad (Vea la Figura 7).

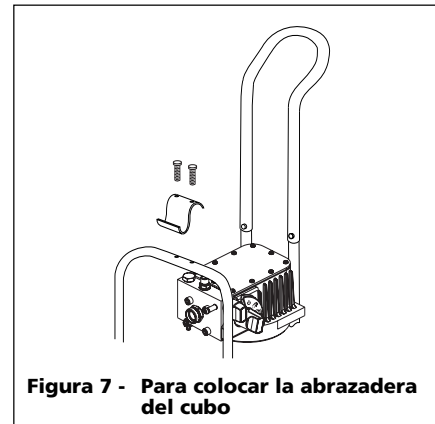
AVISO

Si está usando

una herramienta neumática no los apriete demasiado. Estos tornillos son autoroscantes y no se les debe aplicar demasiada fuerza o dañarán la base.

11. Use un desarmador plano o una llave de 8 mm (5/16") para conectar la abrazadera del cubo a la armazón con los 2 tornillos suministrados.

No conecte el tubo de succión todavía.



Lista de Piezas

| Nº de Ref. | Descripción | Numero de Pieza | Ctd. |
|------------|---|-----------------|------|
| 1 | Mango del soporte | AL172304AV | 1 |
| 2 | Perno del mango | AL152201AV | 2 |
| 3 | Soporte para la manguera | AL066101AV | 1 |
| 3A | Juego de soporte para manguera (incluye contratuercas) | AL181800SV | 1 |
| 4 | Mango (incluye soporte de manguera) | AL066021SV | 1 |
| 5 | Eje (incluye los pernos) | AL066030SV | 1 |
| 6 | Arandela | ST090200AV | 2 |
| 7 | Rueda | WA002601AV | 2 |
| 8 | Contratuerca | AL066300AV | 2 |
| 9 | Tuerca | AL060000AV | 2 |
| 10 | Tubo y abrazadera de derivación | AL174300SV | 1 |
| 11 | Conjunto de tubo de succión (incluye tubo y conectores) | AL138400SV | 1 |
| 12 | Conjunto de campana de succión (Incluye el filtro) | AL111000SV | 1 |
| 13 | Gancho del balde (negro) | AL136200AD | 1 |
| 13A | Gancho del balde (azul) | AL136205AD | 1 |
| 14 | Tornillos | HP007117AV | 4 |
| 15 | Mango (incluye soporte de manguera) | AL139200SV | 1 |
| 16 | Arandela | AL136000AV | 2 |
| 17 | Pasador de chaveta | AL149700AV | 2 |
| 18 | Rueda | WA002602AV | 2 |
| 19 | Tornillos de la placa de recubrimiento | HP007118AV | 1 |
| 20 | Conjunto del pistón | AL131502SV | 1 |

| Nº de Ref. | Descripción | Numero de Pieza | Ctd. |
|------------|--|-----------------|------|
| 21 | Juego de diafragma (Conjunto de válvula de retención incluido) | Ver esquema | 1 |
| 22 | Adaptador de manguera (incluye arandela) | AL104700SV | 1 |
| 23 | Conjunto de válvula de salida | AL129600SV | 1 |
| 24 | Bloque de bomba (incluye todas las arandelas) | AL042413SV | 1 |
| 25 | Conjunto de válvula de entrada | AL165400SV | 1 |
| 26 | Sello del interruptor de botón | AL162000AV | 1 |
| 27 | Conjunto de desatasco de cebado | AL159500SV | 1 |
| 28 | Conjunto de válvula de cebado/pulverización | AL132100SV | 1 |
| 29 | Conjunto de válvula de retención | AL163200SV | 1 |
| 30 | Conjunto de válvula de presión | AL131401SV | 1 |
| 31 | Juego de carcasa (incluye 20,29, y 30) | Ver esquema | 1 |
| 32 | Conjunto de excéntrico y rodamiento | Ver esquema | 1 |
| 33 | Junta de la placa de recubrimiento | AL013702AV | 1 |
| 34 | Placa de recubrimiento fundida | AL045102AV | 1 |
| 35 | Pernos del bloque | MJ103910AV | 4 |
| * | Sello del eje | AL045503AV | 1 |
| * | Motor | Ver esquema | 1 |

* No se muestra

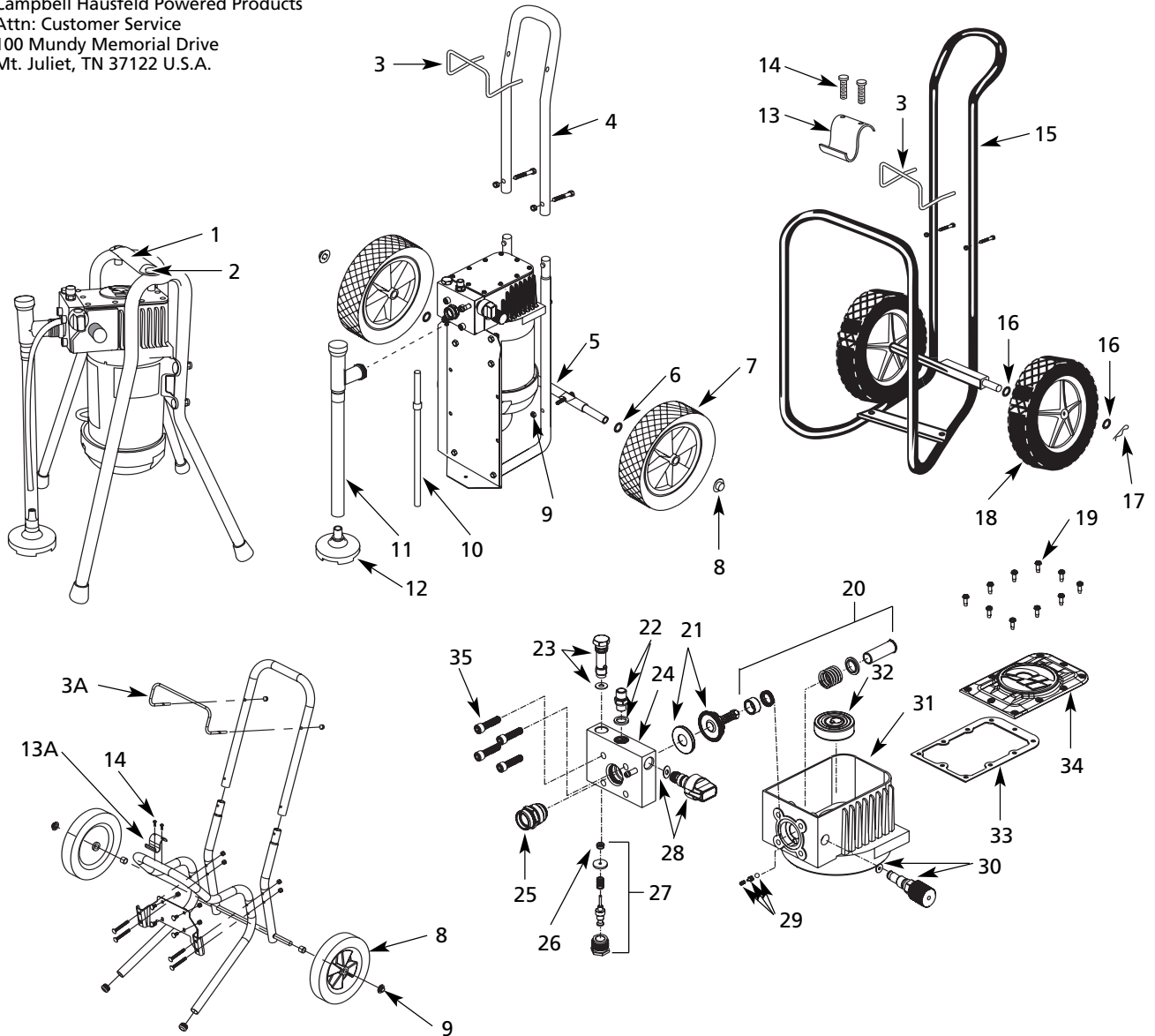
Para ordenar repuestos y accesorios, Visite al centro de servicio más cercano a su domicilio o en EUA llame al 1-800-626-4401

Sírvase suministrarnos la siguiente información:

- Número del modelo
- Número de Serie
- Descripción y número del repuesto según la lista de repuestos

Puede escribirnos a:

Campbell Hausfeld Powered Products
Attn: Customer Service
100 Mundy Memorial Drive
Mt. Juliet, TN 37122 U.S.A.



Especificaciones

| Presión de Trabajo | Requisitos eléctricos de Modelos A – D | Requisitos eléctricos de Modelos E y F | Sistemas de Seguridad |
|--------------------|---|--|---|
| 0-206,9 bar | 115 Voltios C.A. 60 Hz 15 Amperios Circuito Mínimo | 220 - 240 Voltios C.A. 50 Hz 2.5 Amperios Circuito Mínimo | Seguro del gatillo de la pistola Protección del gatillo de la pistola Difusor de presión de la pistola Válvula para liberar exceso de presión Prime/Spray (Preparación/Rocío) |

| Modelo | Peso (kg) | Capacidad (LPM) | | Tamaño Max. de la Manguera | Tamaño Max. de la boquilla |
|------------|-----------|-----------------|-------------|----------------------------|----------------------------|
| | | @ 0 bar | @ 137,9 bar | | |
| PS2####A | 22,23 * | 1,51 | 0,87 | 22,9 m | 0,38 mm (0,015") |
| PS2####B/E | 22,23 * | 1,59 | 0,94 | 30,5 m | 0,38 mm (0,015") |
| PS2####C/F | 24,95 * | 1,89 | 1,13 | 45,7 m | 0,43 mm (0,017") |
| PS2####D | 24,95 * | 2,27 | 1,56 | 60,9 m | 0,48 mm (0,019") |

* El peso no incluye el montaje

| Modelo | Conjunto del motor Weg | Conjunto del motor Emerson | Conjunto de la caja Weg | Conjunto de la caja Emerson* | Conjunto del diafragma | Excéntrico/Rodamiento | Conjunto de válvula de presión |
|--------|------------------------|----------------------------|-------------------------|------------------------------|------------------------|-----------------------|--------------------------------|
| PS###A | MC014501SV | MC014304SV | AL133507SV | AL133507SV* | AL125904SV | AL116203SV | AL131401SV |
| PS###B | MC014500SV | MC014300SV | AL133507SV | AL133507SV* | AL125905SV | AL116200SV | AL131401SV |
| PS###C | MC014502SV | MC014301SV | AL133507SV | AL133507SV* | AL125906SV | AL116201SV | AL131401SV |
| PS###D | MC014503SV | MC014303SV | AL173304SV | AL173304SV* | AL173700SV | AL116204SV | AL131403SV |
| PS###E | MC014520SV | MC014401SV | AL133507SV | AL133507SV* | AL125905SV | AL116200SV | AL131401SV |
| PS###F | MC014521SV | MC014402SV | AL133507SV | AL133507SV* | AL125906SV | AL116201SV | AL131401SV |

NOTA: Todos los conjuntos de válvula de retención vienen con el diafragma.

